

URBI Projektová kancelária

040 01 Košice, Zvonárska 23, tel.0905 224393, E-mail: belurbi@gmail.com



ZMENY A DOPLNKY ÚZEMNÉHO PLÁNU OBCE

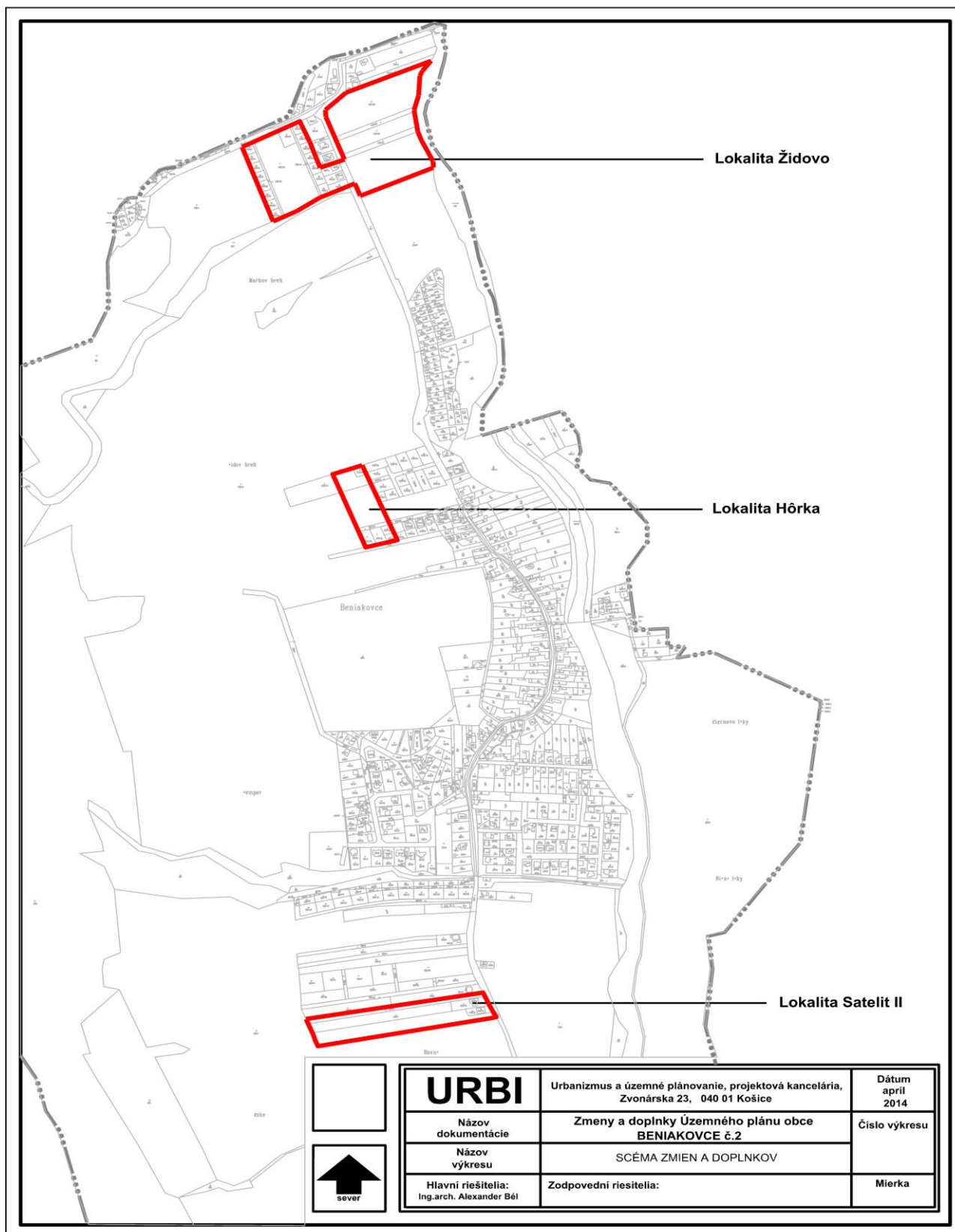
BENIAKOVCE

Č. 2

Košice, apríl 2014

Obstarávateľ:	obec Beniakovce
Zastúpený:	Ing. Miroslav Halás starosta obce
Osoba s odbornou spôsobilosťou pre obstarávanie ÚPD a ÚPP:	Ing. arch. Agnesa Hoppanová
Riešitelia:	
Hlavný riešiteľ úlohy:	Ing. arch. Alexander Bél
Zodpovední riešitelia:	
Vodné hospodárstvo, energetika a telekomunikácie	Ing. Juraj Jochmann
Záber PP	Zuzana Krátka

SCHÉMA LOKALÍT ZMIEN A DOPLKOV



OBSAH

A. ÚVOD.....	6
1. ÚDAJE O VYPRACOVANÍ ZMENY ÚZEMNÉHO PLÁNU OBCE BENIAKOVCE Č. 2	6
2. HLAVNÉ CIELE RIEŠENIA	7
3. VYMEDZENIE A CHARAKTERISTIKA RIEŠENÉHO ÚZEMIA	7
4. NÁVRH RIEŠENIA ZMIEN ÚZEMNÉHO PLÁNU	7
B. ZMENY A DOPLNKY V SPRIEVODNEJ SPRÁVE ÚZEMNÉHO PLÁNU OBCE BENIAKOVCE (2008) V ZNENÍ ZMIEN A DOPLNKOV	8
1. ZÁKLADNÉ ÚDAJE.....	8
1.1. ÚDAJE O ZADANÍ A DÔVODY PRE OBSTARANIE ÚZEMNÉHO PLÁNU OBCE	8
1.2. HLAVNÉ CIELE RIEŠENIA , PROBLÉMY, KTORÉ ÚZEMNÝ PLÁN RIEŠI A POUŽITÉ PODKLADY	8
1.3. VYHODNOTENIE DOTERAJŠIEHO ÚZEMNÉHO PLÁNU	8
1.4. ÚDAJE O SÚLADE RIEŠENIA ÚZEMNÉHO PLÁNU SO ZADANÍM	8
2. RIEŠENIE ÚZEMNÉHO PLÁNU OBCE	8
2.1. VYMEDZENIE RIEŠENÉHO A ZÁUJMOVÉHO ÚZEMIA.....	8
2.2. VÄZBY NA ÚZEMNOPLÁNOVACIU DOKUMENTÁCIU VYŠŠIEHO STUPŇA	8
2.3. ZÁKLADNÉ DEMOGRAFICKÉ, SOCIÁLNE A EKONOMICKÉ ROZVOJOVÉ PREDPOKLADY OBCE	9
2.3.1. Demografické predpoklady.....	9
2.3.2. Bytový fond.....	9
2.4. RIEŠENIE ZÁUJMOVÉHO ÚZEMIA A ŠIRŠIE VZŤAHY	9
2.5. NÁVRH URBANISTICKEJ KONCEPCIE PRIESTOROVÉHO USPORIADANIA A FUNKČNÉHO VYUŽÍVANIA ÚZEMIA OBCE	10
2.5.1. Usporiadanie a funkčné využívanie územia.....	10
2.5.2. Kultúrne dedičstvo	10
2.6. NÁVRH RIEŠENIA BÝVANIA, OBČIANSKEHO VYBAVENIA SO SOCIÁLNOU INFRAŠTRUKTÚROU, VÝROBY A REKREÁCIE	10
2.6.1. Bývanie.....	10
2.7. VYMEDZENIE ZASTAVANÉHO ÚZEMIA OBCE	11
2.8. VYMEDZENIE OCHRANNÝCH PÁSIEM A CHRÁNENÝCH ÚZEMÍ	11
2.9. NÁVRH NA RIEŠENIE ZÁUJMOV OBRANY ŠTÁTU, CIVILNEJ OCHRANY A OCHRANY PRED POVODŇAMI	11
2.10. NÁVRH OCHRANY PRÍRODY, TVORBY KRAJINY A PRVKY ÚZEMNÉHO SYSTÉMU EKOLOGICKEJ STABILITY	12
2.11. NÁVRH VEREJNÉHO DOPRAVNÉHO A TECHNICKÉHO VYBAVENIA.....	12
2.11.1. Doprava a dopravné zariadenia	12
2.11.2. Vodné hospodárstvo	12

2.11.3. Zásobovanie elektrickou energiou	14
2.11.4. Zásobovanie plynom	16
2.11.5. Telekomunikácie.....	16
C. ZMENY A DOPLNKY ÚZEMNÉHO PLÁNU OBCE BENIAKOVCE Č. 2 V ZÁVÄZNEJ	
ČASTI	16
D. ZMENY A DOPLNKY ÚZEMNÉHO PLÁNU OBCE BENIAKOVCE Č. 2 VO	
VYHODNOTENÍ DÔSLEDKOV STAVEBNÝCH ZÁMEROV A INÝCH NÁVRHOV NA	
POĽNOHOSPODÁRSKEJ PÔDE A LESNÝCH POZEMKOCH.....	18

A. ÚVOD

1. ÚDAJE O VYPRACOVANÍ ZMENY ÚZEMNÉHO PLÁNU OBCE BENIAKOVCE Č. 2

Územný plán obce Beniakovce bol schválený Obecným zastupiteľstvom v Beniakovciach uznesením č. 1/04/2008 zo dňa 30.04.2008. Zmeny a doplnky územného plánu obce č. 1, v ktorých boli riešené lokality (Beniakova Polhora, Hôrka a Roveň) pre výstavbu rodinných domov, schválilo Obecné zastupiteľstvo uznesením č. 8/2012 zo dňa 08.02.2012.

Obec Beniakovce dňa 21.02.2013 uzatvorilo s projektovou kanceláriou URBI Košice, Zvonárska 23 zmluvu o dielo na vyhotovenie diela „Zmeny a doplnky Územného plánu obce Beniakovce č. 2“ (ďalej len „zmena ÚPN-O č. 2“).

Zmeny a doplnky ÚPN č. 2 boli vypracované v zmysle požiadaviek a podnetov občanov a vlastníkov pozemkov na riešenie Zmien a doplnkov územného plánu obce. Pre obstaranie Zmien a doplnkov územného plánu obce bol stanovený postup v zmysle § 30 a § 31 zákona č. 50/1976 Zb. v znení neskorších predpisov (stavebný zákon).

Na rokovaní uskutočneného dňa 02.05.2013 v Košiciach bol po predchádzajúcom vyhodnotení poskytnutých podkladov a požiadaviek definovaný predmet riešenia zmeny ÚPN-O č. 2 obce nasledovne:

- a) Zmena funkčnej plochy výroby (pri mlyne) na funkčnú plochu bývania v rod. domoch.
- b) Doplnenie rodinného domu vedľa existujúcej zástavby rod. domov (pri mlyne).
- c) Doplnenie funkčnej plochy bývania v rod. domoch v lokalite Židov breh – od p. č. 1226/16 po p. č. 1226/33 a p. č. 1226/12.
- d) Doplnenie rod. domov v lokalite Hôrka.
- e) Doplnenie rod. domov v lokalite Satelit II.
- f) Zmena umiestnenia trafostaníc v lokalitách navrhovaných rod. domov (Satelit)
- g) Premietnutie zosuvných území a doplnenie príslušných regulatívov.
- h) Premietnutie aktuálnych OP letiska Košice.
- i) Premietnutie prieskumného územia P27/12

Dokumentácia zmeny ÚPN-O č. 2 obsahuje:

Textovú časť

- Úvod

- zmeny a doplnky v textovej časti územného plánu obce,
- zmeny a doplnky v záväznej časti územného plánu obce,
- zmeny a doplnky vo vyhodnotení dôsledkov stavebných zámerov a iných návrhov na poľnohospodárskej pôde a lesných pozemkoch.

Grafickú časť

- návrh zmien a úprav grafickej časti územného plánu mesta (výkresy v ktorých sa navrhované zmeny vyskytujú),

- výkres č. 2 Komplexný urbanistický návrh a dopravné riešenie (1:10 000)
- výkres č. 3 Ochrana prírody a tvorba krajiny (1:10 000)
- výkres č. 4 Komplexný urbanistický návrh a dopravné riešenie (1:2 000)
- výkres č. 5 Vodné hospodárstvo
- výkres č. 6 Energetika a telekomunikácie (1:2 000)
- výkres č. 7 vyhodnotení dôsledkov stavebných zámerov a iných návrhov na poľnohospodárskej pôde a lesných pozemkoch (1:2 000)

2. HLAVNÉ CIELE RIEŠENIA

Hlavným cieľom je zmenou územného plánu mesta, najmä úpravou funkčného využitia územia, dopravného riešenia a limitov využitia územia, regulovať územný rozvoj obce.

3. VYMEDZENIE A CHARAKTERISTIKA RIEŠENÉHO ÚZEMIA

Riešené územie pozostáva z troch samostatných lokalít:

Lokalita Židovo

Lokalita Hôrka

Lokalita Satelit II

Lokalita Židovo leží v severnej časti katastrálneho územia obce po oboch stranách príjazdovej miestnej komunikácie, ktorá sa odpája z cesty III/068019 v smere od Košíc. Územie leží na poľnohospodárskej pôde mimo záplavového územia rieky Torysa. Je svahovité s miernym sklonom so severovýchodnou orientáciou. V územnom pláne obce z roku 2008 bolo riešené územie navrhnuté pre rodinné domy a prevažne pre funkciu výroby. Do južnej časti územia zasahuje potenciálne zosuvné územie (možné svahové deformácie).

Lokalita Hôrka leží v severnej časti zastavaného územia obce po západnej strane príjazdovej miestnej komunikácie, ktorá vedie do centra obce. Územie leží na poľnohospodárskej pôde mimo záplavového územia rieky Torysa. Je svahovité s prudkým sklonom so severovýchodnou orientáciou. V územnom pláne obce z roku 2008 bolo riešené územie navrhnuté pre výstavbu rodinných domov, v súčasnosti je čiastočne zastavané, zmena sa týka rozšírenia pôvodne riešeného územia smerom na západ. Celé riešené územie leží v potenciálne zosuvnom území (možné svahové deformácie).

Lokalita Satelit II leží v južnej časti zastavaného územia obce po západnej strane príjazdovej miestnej komunikácie vedúcej od obce Hrašovík. Územie leží na poľnohospodárskej pôde mimo záplavového územia rieky Torysa. Je svahovité s prudkým, vo východnej časti s miernym sklonom so severovýchodnou orientáciou. Nadväzuje na južný okraj plôch určených v územnom pláne obce z roku 2008 pre výstavbu rodinných domov. Zmena územného plánu sa týka rozšírenia pôvodne riešeného územia smerom na juh. Okrem východnej, mierna svahovitej časti, riešené územie leží v potenciálne zosuvnom území (možné svahové deformácie).

4. NÁVRH RIEŠENIA ZMIEN ÚZEMNÉHO PLÁNU

Funkčné využitie územia podľa platného Územného plánu obce Beniakovce v znení zmien a doplnkov sa v podstate zachováva. Mení sa funkčné využitie plôch v lokalite Židovo

z plochy výroby na plochu bývania v rodinných domoch. Do zmien územného plánu je premietnutá realita realizovaných rodinných domov, ktorá je v súlade s funkčným využitím plôch územného plánu z roku 2008 a jeho zmeny č.1.

Lokalita Židovo je vzhľadom na rozsah prírastku rodinných domov a tým aj nárast požiadaviek na verejnú technickú vybavenosť územia riešená ako nový, samostatný komplex zastavaného územia. Odvádzanie odpadových z lokality je riešené v dvoch alternatívach:

Alternatíva 1, odpadové vody odvedené a čistené v ČOV Vajkovce

Alternatíva 2, odpadové vody odvedené cez kanalizačný zberač obce Beniakovce a čistené v ČOV Rozhanovce.

Ostatné verejné technické vybavenie je riešené cez siete a zariadenia podľa pôvodného územného plánu obce.

V Lokalitách Hôrka a Satelit II je v rámci zmeny ÚPN O č.2 riešené rozšírenie územia pre funkciu bývania v rodinných domoch.

Zmena ÚPN O č.2 je v súlade so schváleným zadáním pre riešenie Územného plánu obce Beniakovce z roku 2008.

B. ZMENY A DOPLNKY V SPRIEVODNEJ SPRÁVE ÚZEMNÉHO PLÁNU OBCE BENIAKOVCE (2008) V ZNENÍ ZMIEN A DOPLNKOV

Kapitoly sú číslované podľa textu sprievodnej správy schváleného Územného plánu obce Beniakovce (2008).

1. ZÁKLADNÉ ÚDAJE

1.1. ÚDAJE O ZADANÍ A DÔVODY PRE OBSTARANIE ÚZEMNÉHO PLÁNU OBCE

Bez zmeny.

1.2. HLAVNÉ CIELE RIEŠENIA , PROBLÉMY, KTORÉ ÚZEMNÝ PLÁN RIEŠI A POUŽITÉ PODKLADY

Bez zmeny.

1.3. VYHODNOTENIE DOTERAJŠIEHO ÚZEMNÉHO PLÁNU

Bez zmeny.

1.4. ÚDAJE O SÚLADE RIEŠENIA ÚZEMNÉHO PLÁNU SO ZADANÍM

Bez zmeny.

2. RIEŠENIE ÚZEMNÉHO PLÁNU OBCE

2.1. VYMEDZENIE RIEŠENÉHO A ZÁUJMOVÉHO ÚZEMIA

Bez zmeny.

2.2. VÄZBY NA ÚZEMNOPLÁNOVACIU DOKUMENTÁCIU VYŠŠIEHO STUPŇA

Bez zmeny.

2.3. ZÁKLADNÉ DEMOGRAFICKÉ, SOCIÁLNE A EKONOMICKÉ ROZVOJOVÉ PREDPOKLADY OBCE

2.3.1. Demografické predpoklady

Tabuľka „Retrospektívny vývoj počtu obyvateľov v rokoch 1970 – 2001“ sa nahrádza novou tabuľkou:

Retrospektívny vývoj počtu obyvateľov v rokoch 1970 – 2011

Rok sčítania	1970	1980	1991	2001	2011
Počet obyvateľov	446	488	504	556	619
Prírastok obyvateľov	+ 42	+ 16	+ 52	+ 63	
Index rastu	109,42	103,28	110,32	111,30	
Ø ročný prírastok	+0,86 %	+0,32 %	+0,94 %	+1,02 %	

2.3.2. Bytový fond

Tabuľka „Vývoj počtu trvale obývaných bytov v rokoch 1970 – 2001“ sa nahrádza novou tabuľkou:

Vývoj počtu trvale obývaných bytov v rokoch 1970 – 2011

Rok sčítania	1970	1980	1991	2001	2011
Počet bytov	84	107	114	116	201
Prírastok bytov	+ 23	+ 7	+ 2	+ 85	
Počet bytov/1000 obyv.	188,3	219,3	226,2	208,6	324,7
Ø p.b./1000 ob. okres KE - okolie	220,1	243,4	261,0	251,8	

Tabuľka „Vývoj obložnosti v rokoch 1970 – 2001“ sa nahrádza novou tabuľkou:

Vývoj obložnosti v rokoch 1970 – 2011

Rok sčítania	1970	1980	1991	2001	2011
Obložnosť obyv./byt	5,31	4,56	4,42	4,79	3,08

Text pod tabuľkou sa nahrádza novým textom:

V rokoch 1980, 1991 bol v obci klesajúci trend priemerného počtu obyvateľov na jeden byt. V období 2001 – 2011 došlo k výraznému poklesu počtu obyv. / byt.

Podnadpisy 2.3.3. až 2.3.6. sú bez zmeny.

2.4. RIEŠENIE ZÁUJMOVÉHO ÚZEMIA A ŠIRŠIE VZŤAHY

Na koniec kapitoly sa vkladá nový text v tomto znení:

Prieskumné územie. V katastrálnom území obce Beniakovce sa nachádza prieskumné územie P27/12 „Rozhanovce – termálne podzemné vody“ určené pre držiteľa prieskumného územia ad services, s.r.o., Poprad – Spišská Sobota s platnosťou do 10.10.2016.

2.5. NÁVRH URBANISTICKEJ KONCEPCIE PRIESTOROVÉHO USPORIADANIA A FUNKČNÉHO VYUŽÍVANIA ÚZEMIA OBCE

2.5.1. Usporiadanie a funkčné využívanie územia

Odsek „Navrhované plochy pre výstavbu rodinných domov...“ sa nahrádza novým textom:

Navrhované plochy pre výstavbu rodinných domov sú okrem dostavby existujúcich domoradií riešené v piatich lokalitách:

1. Obytný súbor Satelit (prestavba bývalého poľnohospodárskeho dvora)
2. Obytný súbor Satelit II, po západnej strane cesty do Hrašovíka (južne od lokality Satelit I),
3. Obytný súbor Roveň, v južnej časti obce, po východnej strane cesty do Hrašovíka,
4. Obytný súbor Hôrka v severnej časti obce,
5. Obytný súbor Židovo v severnej časti katastrálneho územia obce po oboch stranách príjazdovej miestnej komunikácie.

2.5.2. Kultúrne dedičstvo

Bez zmeny.

2.6. NÁVRH RIEŠENIA BÝVANIA, OBČIANSKEHO VYBAVENIA SO SOCIÁLNOU INFRAŠTRUKTÚROU, VÝROBY A REKREÁCIE

2.6.1. Bývanie

Do odseku „Navrhované plochy pre bývanie v rodinných domoch...“ sa vkladá ďalší, v poradí štvrtý bod s týmto textom:

- Obytný súbor Židovo v severnej časti katastrálneho územia obce.

Tabuľka „Počet rodinných domov (bytov) a obyvateľov v obytných súboroch“ sa nahrádza novou tabuľkou:

Názov lokality	Počet domov (bytov)				Počet obyvateľov	Obyvateľov/ byt	Priem. pl. pozemku/RD v m ²
	ÚPN 2008	ZaD 2011	ZaD 2014	Spolu			
Satelit II	38	0	11	49	156	3,20	1454
Roveň	36	2	0	38	121	3,20	1141
Hôrka	24	2	8	34	109	3,20	1022
Židovo	0	0	83	83	266	3,20	600
Rozptyl	12	1	0	13	42	3,20	
Spolu	110	5	102	217	694	3,20	

Vysvetlivky k tabuľke:

- ÚPN 2008 – schválený ÚPN obce z roku 2008

- ZaD 2011 – zmeny a doplnky ÚPN č.1
- ZaD 2014 – zmeny a doplnky ÚPN č.2

Text na konci kapitoly „navrhovaný počet ...“ sa nahrádza novým textom v tomto znení:

Navrhovaný počet 217 bytov predstavuje pri priemere 3,20 obyv. / byt prírastok 694 obyvateľov. Počet obyvateľov obce podľa návrhu ZaD ÚPN č. 2 je $619 + 694 = 1\,313$ obyvateľov.

Ostatné podnadpisy 2.6.2. až 2.6.3. sú bez zmeny.

2.7. VYMEDZENIE ZASTAVANÉHO ÚZEMIA OBCE

Text celej kapitoly sa nahrádza novým textom v tomto znení:

Riešením Územného plánu obce Beniakovce v znení zmien a doplnkov sa hranica zastavaného územia sa oproti súčasnemu stavu mení v týchto lokalitách:

- v lokalite obytného súboru Židovo v severnej časti katastrálneho územia vymedzením zastavaného územia pre výstavbu skupiny nových rodinných domov,
- v lokalite obytného súboru Hôrka pre výstavbu RD v severovýchodnej časti zastavaného územia,
- v lokalite obytného súboru Roveň pre výstavbu RD v južnej časti zastavaného územia,
- v lokalite obytného súboru Satelit II rozšírením zastavaného územia pre výstavbu rodinných domov smerom na juh.

2.8. VYMEDZENIE OCHRANNÝCH PÁSIEM A CHRÁNENÝCH ÚZEMÍ

- Ochranné pásma podľa osobitných predpisov:

Mení sa text prvej odrážky takto:

- Cesta III. triedy od osi vozovky 20 m na každú stranu v úseku mimo zastavané územie obce.

Na konci pripája sa nová v poradí šiesta odrážka s týmto textom:

- Severná časť k.ú. obce sa nachádza v ochranných pásmach Letiska Košice, výškové obmedzenie je stanovené:
 - OP vzletového a približovacieho priestoru (sklon 1,43% - 1: 70), s výškovým obmedzením 368,6- 395,9 m n. m. Bpv,
 - OP kužeľovej plochy (sklon 4% - 1:25) s výškovým obmedzením 452,2465,0 m n.m.Bpv,nad túto výšku je zakázané umiestňovať akékoľvek stavby a zariadenia bez predchádzajúceho letecko-prevádzkového posúdenia a súhlasu LÚ SR.

2.9. NÁVRH NA RIEŠENIE ZÁUJMOV OBRANY ŠTÁTU, CIVILNEJ OCHRANY A OCHRANY PRED POVODŇAMI

Bez zmeny.

2.10. NÁVRH OCHRANY PRÍRODY, TVORBY KRAJINY A PRVKY ÚZEMNÉHO SYSTÉMU EKOLOGICKEJ STABILITY

Bez zmeny.

2.11. NÁVRH VEREJNÉHO DOPRAVNÉHO A TECHNICKÉHO VYBAVENIA

2.11.1. Doprava a dopravné zariadenia

Bez zmeny.

2.11.2. Vodné hospodárstvo

2.11.2.1. Zásobovanie pitnou vodou

Na koniec kapitoly sa vkladá nový text v tomto znení:

Lokalita Židovo. Zásobovanie pitnou vodou lokality Židovo navrhujeme napojením na existujúci vodovod PE DN 100 v obci Beniakovce, vzdialenej cca 0,7 km. V mieste napojenia musí byť zabezpečený minimálny pretlak 0,25 MPa t.j. 25 m (STN 92 0400, STN 75 5401) - daný je požiarными požiadavkami v prípade, ak vodovod zabezpečuje aj požiarnu potrebu. Ak vodovod nezabezpečuje požiarnu potrebu, môže byť tlak na prípojke znížený na 0,15 MPa v prípade max. dvojpodlažnej zástavby.

Ak sú tlakové pomery nevyhovujúce, je nutné na plánovanom rozvode vybudovať zosilňovaciu stanicu a na zabezpečenie dostatočného množstva požiarnej vody akumuláciu nádrží.

Nový vodovodný rozvod bude zhotovený v celkovej dĺžke cca 2000 m z rúr PE 110x6,3mm ktoré bude uložené do kraja navrhovanej komunikácie.

Rozvodná sieť je navrhnutá na maximálnu hodinovú potrebu vody. Jednotliví spotrebitelia budú na verejný vodovod napojení vodovodnou prípojkou s vybudovanou vodomernou šachtou.

Hydrotechnický výpočet potreby vody.

Potreba vody je vypočítaná podľa „Vyhlášky Ministerstva životného prostredia SR Z.z. č. 684/2006, ktorou sa ustanovujú podrobnosti o technických požiadavkách na návrh, projektovú dokumentáciu a výstavbu verejných vodovodov a verejných kanalizácií“

Potreba vody pre bytový fond

Príloha č. 1 – A, 1.2

Potreba vody.....135 l . os⁻¹ . deň⁻¹

Zníženie potreby vody o 11 %.....15 l . os⁻¹ . deň⁻¹

Potreba vody.....120 l . os⁻¹ . deň⁻¹

Príloha č. 2

Súčiniteľ maximálnej dennej potreby vody $k_d = 1,6$

Súčiniteľ maximálnej hodinovej potreby vody $k_h = 1,8$

Výpočet potreby vody pre lokalitu Židovo - 83 rodinných domov (obl. 3,2) 266 obyvateľov.

Potreba vody		Priemerná denná potreba vody			Max. denná potreba vody		Maximálna hodinová potreba vody	
		Q_p			Q_m		Q_h	
83 RD		$120 \text{ l.os}^{-1}.\text{deň}^{-1}$			$Q_p \times 1,6$		$Q_m \times 1,8$	
		$\text{m}^3/\text{deň}$	m^3/hod	l/s	$\text{m}^3/\text{deň}$	l/s	m^3/hod	l/s
Predpokladaný celkový počet pripojených obyvateľov	266	31,92	1,33	0,37	51,07	0,59	3,83	1,06

Výpočet potreby akumulácie vo VDJ :

V zmysle platných noriem navrhovaná veľkosť vodojemu (potrebná akumulácia vo VDJ) sa pohybuje v rozmedzí 60 až 100 % z Q_m .

$$V = 0,6 * Q_m$$

$$V = 0,6 * 51,07 = 30,64 \text{ m}^3$$

Zásobovanie lokality Židovo so zástavbou na základe urbanistického riešenia bude jestvujúcim a navrhovaným vodovodom. Ako už bolo uvedené obec Beniakovce je súčasťou skupinového vodovodu zo zdroja Košice. Akumulácia vody pre uvedenú lokalitu bude zabezpečená v jestvujúcom vodojeme (resp. navrhovaným VDJ objemu 200 m^3) a bude vyhovovať aj pre návrhové obdobie v jednom tlakovom pásme.

2.11.2.2. Odvádzanie odpadových vôd

Na koniec kapitoly sa vkladá nový text v tomto znení:

Lokalita Židovo, odkanalizovania lokality budeme uvažovať s napojením všetkých domov na verejnú kanalizáciu. Kanalizačná sieť bude PVC DN 300. Trasovanie novonavrhovanej kanalizácie navrhujeme v krajniciach ulíc, resp. v ich polovici. Pri štátnej ceste bude kanalizačné potrubie uložené mimo cestného telesa. Vo väčšej časti povedie v súbehu s vodovodným potrubím.

Čistiareň odpadových vôd.

Odvedenie splaškových vôd a ich čistenie je riešené v dvoch alternatívach:

Alternatíva 1. Odpadové vody z územia lokality Židovo navrhujeme odvádzať a zneškodňovať v ČOV Vajkovce. Kapacita vybudovanej ČOV Vajkovce je do 500 EO.

Alternatíva 2. Odpadové vody z územia lokality Židovo odvádzať do kanalizačného systému Beniakoviec gravitačne a následne zneškodňovať v ČOV Rozhanovce.

Výpočet množstva odpadových vôd:

Množstvo splaškových odpadových vôd je zhodné s vypočítanou priemernou potrebou pitnej vody za sekundu $Q_p = 0,37 \text{ l/s}$.

Množstvo splaškových vôd:

Potreba vody		Priemerná denná potreba vody			Max. denná potreba vody		Maximálna hodinová potreba vody	
		Q_p			Q_m		Q_h	
83 RD		$120 \text{ l.os}^{-1}.\text{deň}^{-1}$			$Q_p \times 1,6$		$Q_m \times 1,8$	
		$\text{m}^3/\text{deň}$	m^3/hod	l/s	$\text{m}^3/\text{deň}$	l/s	m^3/hod	l/s
Predpokladaný celkový počet pripojených obyvateľov	266	31,92	1,33	0,37	51,07	0,59	3,83	1,06

Ročné množstvo vyčistenej vody:

$$Q_{\text{ročné}} = Q_{\text{pc}} \times 365 \text{ dní} = 31,92 \times 365 = 11\,651 \text{ m}^3/\text{rok}$$

Celodenná produkcia BSK₅:

$$266 \text{ obyvateľov} \times 60 \text{ g/obyv. deň} = 15\,960 \text{ g/d} = 15,96 \text{ kg/deň}$$

Pri posudzovaní minimálnych a maximálnych odtokov splaškových vôd sa použili koeficienty k_d a k_h podľa tab.č.1 STN 73 67 01 - Stokové siete a kanalizačné prípojky, resp. STN 75 6401 Čistiarne odpadových vôd do 500 EO.

Dažďové vody

Na riešenom území nie je navrhnutý sústredený odtok dažďových vôd.

Dažďová voda zo striech domov, chodníkov, dvorov obytných domov a z príjazdových komunikácií bude odvedená na zelené plochy – záhrady. Dažďová voda bude prirodzeným spôsobom vsakovať do podlažia, resp. rigolmi do miestneho potoka. Pre odvedenie dažďových vôd do nádrže je nevyhnutné ich mechanicky predčistiť – lapače, so súčasným zachytávaním príp. ropných látok.

Cieľom zadržania dažďovej vody v riešenom území je redukcia povrchového odtoku z povodia, minimalizácia odtečených objemov a tým aj minimalizácia transportovaného znečistenia do recipientu.

2.11.3. Zásobovanie elektrickou energiou

Na koniec kapitoly sa vkladá nový text v tomto znení:

Lokalita Židovo. Pri bilancovaní potreby elektrickej energie vychádzame z predpokladu, že navrhovaná výstavba v riešenom území bude využívať na vykurovanie objektov a prípravu TUV plyn a na varenie sčasti elektrickú energiu – odber kat. „A a B1“. Podľa zaťaženia obytnej zóny je uvažované s podielom na maxime obytného súboru podľa štandardov VSE a.s.

Odber elektrickej energie bude len pre potreby RD. Pre zabezpečenie súčasnej požadovanej potreby elektrickej energie a pre uvažovaný rozvoj lokality navrhujeme :

Bilancia celkového elektrického výkonu pre bytový fond a nebytový fond sú vypočítané v zmysle zásad pre navrhovanie distribučných sietí VN a NN podľa metodiky Pravidiel pre elektrizačnú sústavu číslo 2, článok 4.2.1.1 vydanú SEP v roku 1983 a dodatku P1 z roku 1990.

Výpočet zaťaženia obytnej zóny na maxime zaťaženia

1. Rodinné domy / samostatne stojace/: 83 RD

$$P_{\text{smax}} = 83 \times 3,3 \text{ kW} = 274 \text{ kW}$$

2. Verejné osvetlenie $P_{\text{imax}} = 26 \text{ kW}$

Celkom $P_{\text{ic}} = 300,0 \text{ kW}$

Potrebný počet transformátorov je daný zjednodušeným vzťahom :

$$\text{- počet trafostaníc : } n = P_{\text{ic}} / 0,75 \times 400 \text{ kVA} = 300,0 / 0,75 \times 400 = 1,00 \text{ ks}$$

V súčasnosti sú v prevádzke v miestnej časti tri DTS s celkovým inštalovaným výkonom 360 kVA.

Odbor elektrickej energie sa bude skladať z potrieb rodinných domov a drobných podnikateľských aktivít. Súčasný nainštalovaný výkon nebude vyhovovať pre výhľadové pokrytie potrieb elektrickej energie. Pre zabezpečenie pokrytia navrhovaných nehnuteľností elektrickou energiou v predmetnej lokalite navrhujeme:

- súčasné elektrické zariadenia ponechať do doby realizácie rodinných domov,
- zriadiť novú kioskovú trafostanicu TS₄, typ ORION 630 koncová, s výkonom traťa 400 (630) kVA, VN a NN rozvodov na parcele č. 1227 k hranici s príjazdovou cestou v blízkosti predpokladaného odberu;
- Vybudovať 22 kV VN prípojku k TS₄, 22 kV zemným káblom, od 22 kV VN vzdušného vedenia k navrhovanej IBV ;
- vybudovať rozvod NN siete káblovým vedením 2x NAYY- 4x150 mm² podľa urbanistického návrhu, NN sieť prepojiť na jestvujúcu NN sieť v miestnej časti,

Uvedené elektroenergetické rozvodné zariadenia budú zaradené ako verejnoprospešné stavby.

Z analýzy jestvujúceho stavu energetických zariadení, kapacít a prenosových možností vyplýva, že súčasný stav prevádzkovej VN a NN siete v riešenom území je nepostačujúci pre uvažovaný urbanistický rozvoj s intenzifikáciou výstavby a ďalšie požiadavky na potrebný elektrický príkon bude možné riešiť len vybudovaním nových energetických zariadení a to v oboch napäťových úrovniach VN a NN sekundárnej siete. V prípade potreby sa zvýšia výkony jestvujúcich trafostaníc až na výkon 630 kVA s výmenou NN rozvádzačov trafostaníc.

Verejné osvetlenie. Osvetlenie navrhovanej lokality odporúčame napájať z nových rozvádzačov verejného osvetlenia, v ktorých budú elektromery a ovládanie spínania osvetlenia. V riešenom priestore sa počíta s pohybom chodcov, cyklistov. Nasvetlenie chodníkov navrhujeme na minimálne osvetlenie 1 lux v najtmavšom mieste na spojnici medzi jednotlivými svetelnými zdrojmi.

Zásobovanie teplom, Pre zásobovanie objektov teplom je potrebné realizovať nové zdroje tepla. V riešenom území je uvažované s lokálnymi zdrojmi tepla samostatne pre každý objekt. V objektoch je uvažované prednostne s využitím zemného plynu alebo alternatívnych zdrojov (tepelné čerpadlá, slnečné kolektory,...). V prípade dohody majiteľov, alebo prevádzkovateľov objektov je možné zriadiť spoločný zdroj tepla aj pre viac objektov.

Bilancie potreby tepla

Pre 83 b.j. v RD, tepelný príkon bude:

$$Q_{B_{RD}} = 83 \times 10,7 = 888 \text{ kW (t)}$$

Ročná potreba tepla :

$$\text{Bytový fond} - 3,6 \times 888 \times 2\,000 = 6,39 \text{ TJ/rok}$$

2.11.4. Zásobovanie plynom

Na koniec kapitoly sa vkladá nový text v tomto znení:

Lokalita Židovo, Napojenie lokality bude na jestvujúci STL plynovod DN100. Potreba zemného plynu je uvažovaná na vykurovanie, ohrev TUV a varenie.

Výpočet potreby plynu.

Podľa "technických podmienok spoločnosti SPP - distribúcia, a.s."

pre kategóriu DO IBV

- max. hodinový odber 1,4 m³/h
- max. denný odber 33,6 m³/deň
- ročný odber 2 425 m³/rok

Navrhovaný počet RD spolu - 83

$H_Q \text{ IBV} = 83 \times 1,4 = 116,2 \text{ m}^3/\text{h}$

$D_Q \text{ IBV} = 83 \times 33,6 = 2\,788,8 \text{ m}^3/\text{deň}$

$R_Q \text{ IBV} = 83 \times 2\,425 = 201\,275,0 \text{ m}^3/\text{rok}$

Pre stanovenie odberu množstva plynu boli použité platné Smernice GR SPP, ako aj údaje Oc Ú v Beniakovciach. Miestne plynovody sú navrhované tak, aby boli schopné zabezpečiť dodávku plynu aj pri zvýšenom náraste spotreby než je uvažovaný.

2.11.5. Telekomunikácie

Na koniec kapitoly sa vkladá nový text v tomto znení:

V obci je napojenie na telekomunikačnú sieť T-Com, a.s. Územie je pokryté signálom mobilných operátorov T-mobile, Orange a O₂. V obci nie je riešený rozvod káblovej televízie ani optickej kabeľáže operátorov telekomunikačných služieb.

C. ZMENY A DOPLNKY ÚZEMNÉHO PLÁNU OBCE BENIAKOVCE Č. 2 V ZÁVÄZNEJ ČASŤI

Záväzná časť územného plánu obce Beniakovce schváleného Obecným zastupiteľstvom v Beniakovciach uznesením č. 1/04/2008 zo dňa 30.04.2008 v znení zmien a doplnkov. sa mení a dopĺňa nasledovne:

1. Regulatívy územného rozvoja

Bod 1.1, na konci textu za 2004... sa dopĺňajú slová:

...a 2009, ktorých úplné znenie záväznej časti bola vyhlásená Všeobecne záväzným nariadením Košického samosprávneho kraja č. 11/2009 dňa 28. augusta 2009.

Bod 1.3, na konci textu sa dopĺňajú nasledovné slová:

...a výkresu č. 4 dokumentácie „Zmeny a doplnky územného plánu obce Beniakovce č. 2“,

Bod 1.5, nahrádza sa novým textom:

Vyžadovať vypracovanie inžiniersko – geologického prieskumu pre zakladanie stavieb a vykonania opatrení pre stabilizáciu svahových pohybov na plochách potenciálne zosuvných území v lokalitách Židovo, Hôrka a Satelit II.,

2. Zásady a regulatívy pre plochy bývania (rodinné domy):

Bod 2.1, za text ...Beniakovce č. 1... sa vkladajú nasledovné slová:

...a výkresu č. 4 dokumentácie „Zmeny a doplnky územného plánu obce Beniakovce č. 2“, **Bod č. 5. „Zásady a regulatívy pre plochy zariadení výroby“ sa ruší v plnom rozsahu,**

6. Zásady a regulatívy pre verejné dopravné a technické vybavenie územia:

Bod 6.1, za slová ...dopravné vybavenie sa vkladá nasledovný text:

...a výkresu č. 4 dokumentácie „Zmeny a doplnky územného plánu obce Beniakovce č. 2“,

Bod 6.6, za slová „...vodné hospodárstvo“ sa vkladá nasledovný text:

...a výkresu č. 5 dokumentácie „Zmeny a doplnky územného plánu obce Beniakovce č. 2“, **Bod 6.7, za slová...vodné hospodárstvo sa vkladá nasledovný text:**

...a výkresu č. 5 dokumentácie „Zmeny a doplnky územného plánu obce Beniakovce č. 2“,

Bod 6.11, za slová ...energetika a telekomunikácie... sa vkladá nasledovný text:

...a výkresu č. 6 dokumentácie „Zmeny a doplnky územného plánu obce Beniakovce č. 2“,

Bod 6.12, za slová ...energetika a telekomunikácie... sa vkladá nasledovný text:

...a výkresu č. 6 dokumentácie „Zmeny a doplnky územného plánu obce Beniakovce č. 2“,

Vkladá sa nový bod 6.13.

6.13. chrániť koridory trás pre rozšírenie rozvodov pre zásobovanie elektrickou energiou a a lokalizáciu podľa transformovní podľa výkresu č. 6 „Energetika a telekomunikácie“ dokumentácie „Zmeny a doplnky územného plánu obce Beniakovce č. 2“,

8. dodržať ochranné a bezpečnostné pásma:

- Ochranné pásma podľa osobitných predpisov

Na koniec bodu sa vkladá nový odsek:

Časť katastrálneho územia obce Beniakovce sa nachádza v ochranných pásmach letiska Košice určených Leteckým úradom SR (zakreslené vo výkrese č. 2 Komplexný urbanistický návrh a dopravné riešenie). Výškové obmedzenie stavieb, zariadení, stavebných mechanizmov, porastov a pod. je stanovené

- ochranným pásmom vzletového a približovacieho priestoru (sklon 1:70) s výškovým obmedzením 386,6, - 395,5 m n. m. Bpv.

- ochranným pásmom kužeľovej plochy (sklon 1:25) s výškovým obmedzením 452,2 – 465,0 m n. n. Bpv.

Nad túto výšku je zakázané umiestňovať akékoľvek stavby a zariadenia bez predchádzajúceho posúdenia a súhlasu Leteckého úradu SR.

2. Zoznam verejnoprospešných stavieb

Vkladá sa nový v poradí 11. bod

11. stavby rozšírenia sietí rozvodov elektrickej energie a transformovní.

D. ZMENY A DOPLNKY ÚZEMNÉHO PLÁNU OBCE BENIAKOVCE Č. 2 VO VYHODNOTENÍ DÔSLEDKOV STAVEBNÝCH ZÁMEROV A INÝCH NÁVRHOV NA POĽNOHOSPODÁRSKEJ PÔDE A LESNÝCH POZEMKOCH

A). Úvod

Bez zmeny

B). Prírodné podmienky, pôdny fond, poľnohospodárstvo

Bez zmeny

C). Vyhodnotenie dôsledkov stavebných zámerov a iných návrhov na poľnohospodárskej pôde

Pozn. : zmena je napísaná tučným písmom.

Rekapitulácia výmery poľnohospodárskej pôdy zaberanej pre rozvoj obce podľa návrhu ZaD územného plánu obce Beniakovce č.1 je uvedený v nasledujúcej tabuľke.

Rekapitulácia	mimo zastav. územia (ha)	v zastavanom území (ha)	Spolu (ha)
Výmera navrh. lokalít celkom	7,20		7,20
Z toho: poľnohosp. pôda	7,20		7,20
chránená poľ. pôda	0,00		0,00
iné plochy, nepoľ. pôda	0,00		0,00

D). Zdôvodnenie navrhnutého urbanistického riešenia

Na koniec kapitoly sa vkladá nový text v tomto znení:

Lokalita Židovo bola v schválenom územnom pláne obce z roku 2008 (pôvodný názov lokality Židov breh) riešená pre rodinné domy a prevažne pre funkciu výroby. Na základe uznesenia Obecného zastupiteľstva v Beniakovciach bolo územie lokality rozšírené na rozsah riešený v ZaD ÚPN O Beniakovce č. 2.

Tab. č. 1 Vyhodnotenie dôsledkov stavebných zámerov a iných návrhov na poľnohospodárskej pôde

Tab. č. 1/a Mimo zastavané územie – rozvoj obce

Vkladajú sa nové lokality č. 17, 18, 19, 20, 21

Číslo lokality	Katast. územie	Navrhované funkčné využitie	Výmera lok. celkom v ha	Výmera poľnohosp. pôdy			Chránená poľn. pôda ha	Nepoľn. pôda ha	Odvodnenie závlahy ha	Užívateľ PP	Poznámka
				Celkom ha	Z toho						
					Skupina BPEJ	ha					
17	Beniakovce	RD + D	1,85	1,85	6	0,33					
					7	1,52					
18	Beniakovce	RD + D	0,86	0,86	7	0,86					
19	Beniakovce	RD + D	2,22	2,22	6	2,22					
20	Beniakovce	RD + D	1,95	1,95	5	0,58					
					6	1,37					
21	Beniakovce	RD + D	0,32	0,32	5	0,24					
					6	0,08					
SPOLU			7,20	7,20		7,20					